

معرفی مسجد جامع دزک سراوان

سحر رستگار ژاله

کارشناس ارشد مرمت و احیای بناها و بافتهای تاریخی
کارشناس مرمت دفتر فنی سازمان میراث فرهنگی زاهدان، مدرس گروه مرمت دانشگاه سیستان و بلوچستان
rastegar.sahar@gmail.com

تاریخ دریافت: ۹۴ / ۱۰ / ۲۹

تاریخ پذیرش: ۹۴ / ۱۱ / ۲۷

چکیده

مسجد جامع دزک (Dezak) در مرکز روستایی تاریخی به همین نام در سه کیلومتری شهرستان سراوان استان سیستان و بلوچستان واقع شده است. این مسجد یک طبقه است و با خشت و گل، مصالح بومی منطقه ساخته شده و سیمایی بی‌پیرایه دارد. از آنجا که مطالعه دقیقی درباره این مسجد صورت نگرفته یا گمانه‌ای با هدف تعیین قدمت آن زده نشده است، درباره تاریخ ساخت آن نظرهای گوناگونی اظهار شده است و آن را به قرون نخستین اسلامی تا سده‌های اخیر منسوب کرده اند. با این حال با تحلیل ویژگی‌های نیارشی، آرایه‌ها و مقایسه تطبیقی مساجد قرون اولیه اسلام در ایران همچون تاریخانه دامغان، می‌توان آن را از جمله یکی از قدیم‌ترین مساجد ایران به شمار آورد. ریخت کلی طاق‌ها که عمدتاً مازهای هستند و نحوه اتصال‌شان به ستون‌ها با اندکی پیش‌آمدگی، وجود صحن مرکزی و قرار گرفتن رواق‌ها و شبستان‌ها در اطراف آن، عریض‌تر بودن شبستان جنوبی، و سادگی و بی‌پیرایگی این مسجد ما را به ابراز این فرضیه متقاعد می‌کند. از دیگر ویژگی‌های این مسجد این است که علاوه بر بخش‌های اصلی همچون صحن و شبستان و رواق، دارای فضاهای جانبی دیگری مانند چله‌خانه و فضایی برای استراحت زائران نیز هست. این فضاها در بناهای دیگر این استان نیز دیده می‌شود. از آنجا که اهالی روستا - که عمدتاً اهل تسنن هستند - فرایض دینی و نماز را در مسجد به جا می‌آورند، مسجد جامع دزک در طی سال‌های گوناگون بارها در معرض تعمیر و بازسازی قرار گرفته و دچار تغییراتی در برخی بخش‌ها شده است. احداث سرویس بهداشتی با مصالح سیمانی در کنار رواق شرقی، نصب درهای آلومینیومی در شبستان جنوبی، جا به جا کردن محل ورودی اصلی از ضلع شمالی به ضلع شرقی، سنگ‌فرش کردن صحن، و... از جمله تغییراتی است که در سال‌های اخیر در این مسجد رخ داده است. اگرچه این الحاقات و تغییرات با ویژگی‌های اصلی مسجد ناهماهنگ است ولی تهرنگ و فرم کلی مسجد را از بین نبرده و تا به امروز سیمای اصیل مسجد حفظ شده است. پژوهش حاضر ضمن معرفی مسجد جامع دزک، این فرضیه را پیش می‌نهد که این مسجد اثری اصیل و کمیاب با ویژگی‌های معماری اولیه پس از اسلام ایران است. فرضیه این تحقیق، بهره‌گیری مسجد جامع دزک از الگوهای مستتر در مساجد قرون اولیه اسلام و با ویژگی مساجد شبستانی است. این پژوهش با استفاده از روش‌های توصیفی - تحلیلی و جمع‌آوری اطلاعات به شیوه کتابخانه‌ای و مطالعات میدانی به معرفی مسجد جامع دزک به عنوان اثری کم‌نظیر در پهنه فرهنگی و تاریخی سرزمین‌مان می‌پردازد. بیان موقعیت قرارگیری مسجد جامع دزک، تشریح و توضیح معماری آن و توصیف دقیق نیارش و آرایه‌های این مسجد جان‌مایه این پژوهش را شکل می‌دهد. با پی‌گیری بنیان‌ها و تغییر و تحولات صورت‌گرفته در مسجد جامع دزک و هم‌چنین با نگاهی به مساجد قرون اولیه اسلام در ایران همچون تاریخانه دامغان، نتیجه تحقیق - البته با شک و تردید - نشان از آن دارد که مسجد جامع دزک با توجه به خصوصیات شبستانی‌اش متعلق به قرون اولیه اسلامی است.

واژه‌های کلیدی

مساجد شبستانی، معماری اولیه پس از اسلام ایران، روستای دزک، مسجد جامع دزک.

مقدمه

بسیاری از مساجد قرون اولیه اسلام به علل گوناگون از جمله فرسودگی زیاد و استفاده از مصالح کم‌دوام در آنها از بین رفته‌اند و آن‌هایی که باقی مانده‌اند در پی گسترش شهرها و روستاها و همچنین نوسازی و بازسازی‌های گسترده‌ای که در طی سال‌ها و سده‌ها در این بناها صورت گرفته، دچار تغییر و تحول شده و در اغلب اوقات پی‌رنگ اصیل و اولیه خود را از دست داده‌اند. با توجه به این نکته که مسجد جامع دزک از گذشته تا کنون مورد استفاده اهالی روستا قرار دارد و حتی جمعه‌ها نیز با گرد آمدن مردم از روستاهای مجاور، نماز جمعه در آن برگزار می‌شود، بر اثر تعمیرات در سال‌های مختلف، دچار تغییر و تحولات شده است. از آنجا که این مسجد دارای ویژگی‌های نادری است که معماری اولیه پس از اسلام ایران را یادآور می‌شود، معرفی آن و نیز مطالعه ریشه و الگوی مساجد شبستانی ضرورت است. این تحقیق در قالب بررسی و تحلیل اندام‌های مسجد جامع دزک در جهت معرفی این اثر ارزشمند صورت بسته است. در ابتدای پژوهش، قدمت مسجد جامع دزک و مرتبط دانستن آن به قرون اولیه اسلامی به عنوان فرضیه مد نظر قرار گرفته است. سیر پژوهش نیز در راستای اثبات این فرضیه از طریق معرفی ویژگی‌های اثر شکل گرفته است.

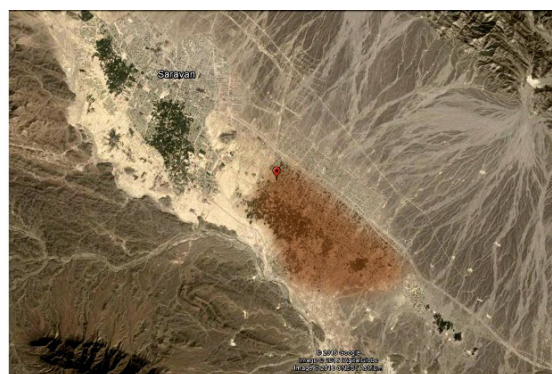
در انجام پژوهش حاضر از روش کتابخانه‌ای و مطالعه اسناد و کتاب‌های مرتبط با معماری دوره اسلامی ایران و تحلیل شیوه به‌کاررفته در مساجد شبستانی قرون اولیه اسلام استفاده شده است. برای بررسی و معرفی مسجد جامع

دزک مطالعات میدانی، عکس‌برداری و مصاحبه با اهالی روستا صورت گرفت. سپس با مطالعه پژوهشی با عنوان مطالعات شناخت و آسیب‌شناسی مسجد جامع دزک که توسط محمدعلی عرب در سال ۱۳۸۴ انجام گرفته و در مرکز اسناد سازمان میراث فرهنگی استان سیستان و بلوچستان موجود بود، بخش تکمیلی اطلاعات به دست آمد.

موقعیت مسجد جامع دزک

روستای قدیمی دزک در سه کیلومتری شرق شهرستان سراوان استان سیستان و بلوچستان واقع است. مسجد از طرف شمال به کوه‌های سیاهان، از طرف جنوب به رودخانه سی‌میش (ماتکور) و کوه رندیک، از جنوب شرقی به روستای کولو، از طرف غرب به مرکز شهر، و از طرف شرق به روستای پره‌کنت منتهی می‌شود (تصویر ۱). وجه تسمیه این روستا می‌تواند به سبب وجود قلعه‌ای (دژ، دژک و دزک) باشد که در آن قرار دارد (عرب، ۱۳۸۴: ۱۲).

با توجه به شواهد باستان‌شناسی که در تپه‌های روباهک [در] اطراف روستای دزک متعلق به دوره‌های پیش از تاریخ و تاریخی به دست آمده و همچنین قنات‌هایی که از دوره‌های پیش از اسلام در منطقه حفر شده، می‌توان این‌گونه نتیجه‌گیری کرد که این روستا از دیرباز به عنوان محل سکونت انتخاب شده است (همان، ۲۶). پس از ورود اسلام به منطقه و تشریف به این دین الهی، نیاز به یک مکان نیایشی در محل به وجود آمد. مسجد جامع دزک در دل روستا و در میان واحدهای مسکونی، که عمدتاً از دوره قاجاریه



تصویر ۱. عکس هوایی روستای دزک، سراوان (مأخذ: google earth).

است، قرار دارد (تصویر ۲) و امروز در سوی چپ مسجد جاده آسفالته است (تصویر ۳).

این مسجد شبستانی یک طبقه است و دارای صحن مرکزی است که رواق‌ها و شبستان‌هایی در اطراف آن قرار گرفته است. ورودی قبلی مسجد در جبهه شرقی آن واقع

شده بود اما در حال حاضر این ورودی مسدود شده و در جلوی آن سرویس بهداشتی ساخته اند (تصویر ۴) و برای رفتن به درون مسجد باید از مدخلی که در جبهه شمالی آن ساخته شده است، عبور کرد (تصویر ۵).



تصویر ۲. فضای اطراف مسجد، دید از پشت بام مسجد جامع دزک (عکس از: نگارنده، ۱۳۹۴).



تصویر ۳. موقعیت قراگیری مسجد جامع در روستای دزک، سراوان (مأخذ: google earth).



تصویر ۴. نمای جبهه شرقی مسجد از بیرون. سرویس بهداشتی که جلوی ورودی قبلی مسجد ساخته شده قابل مشاهده است (عکس از: نگارنده، ۱۳۹۴).

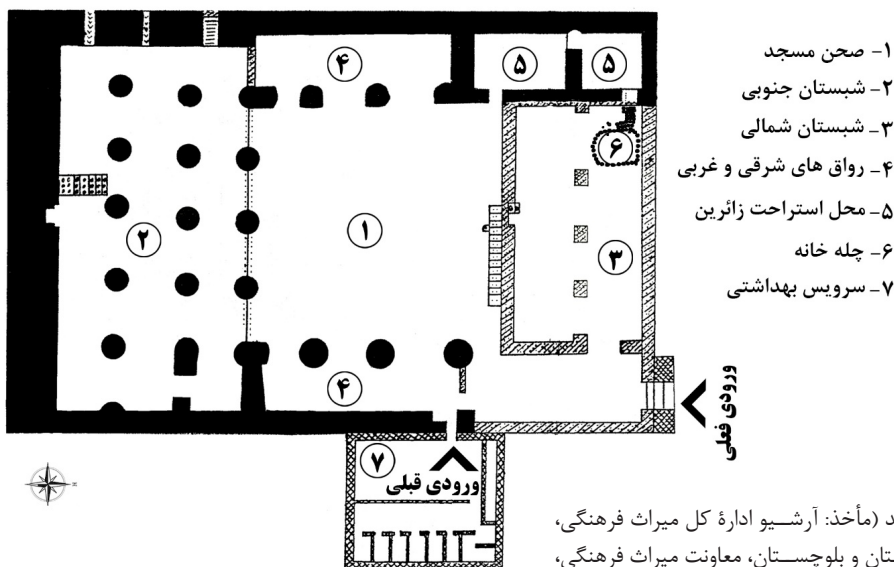


تصویر ۵. نمای جبهه شمالی مسجد از بیرون. ورودی جدید مسجد در این جبهه قرار دارد (عکس از: نگارنده، ۱۳۹۴).

معماری مسجد جامع دزک

در مساجد قرون اولیه اسلامی که به نام‌های شبستانی، خراسانی، عباسی، و هیپو استایل (Hypostyl) معروف است، سادگی بنا مد نظر است. در این سبک بدنه اصلی مسجد را محدوده‌ای چهارضلعی به شکل مربع یا مستطیل در مقام صحن تشکیل می‌داد و در هر چهار طرف صحن، بخش‌های سرپوشیده روی ستون‌های بزرگ مدور بنا می‌شد. در سمت جنوب (رو به قبله) تعداد ردیف‌های ستون بیشتر است (حسینی، ۱۳۷۸: ۱۱۵). بنا بر این طرح کلی این گونه مساجد عبارت است از ایجاد رواق‌ها و شبستان‌های گرداگرد یک صحن مرکزی، به وجهی که بخش ساختمان‌های سمت

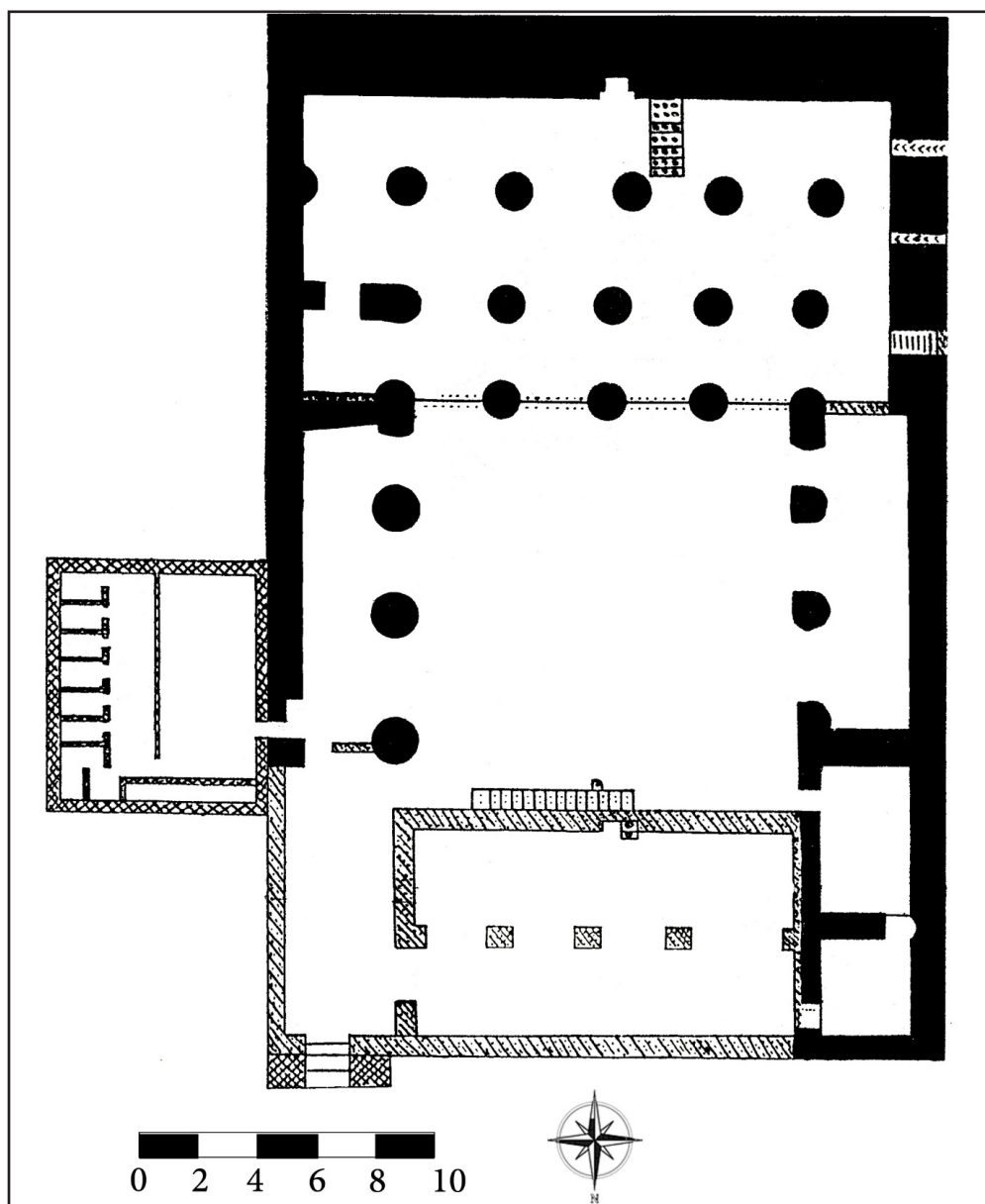
قبله عمیق‌تر باشد (محمدی، ۱۳۹۱: ۵۴). مسجد جامع دزک همچون مساجد شبستانی قرون اولیه اسلام در ایران، صحنی در میان دارد که رواق‌ها و شبستان‌هایی در اطراف آن گرد آمده است. به جز صحن، ورودی، و شبستان‌هایی که در جبهه شمالی و جنوبی قرار دارد و رواق‌های جبهه غربی و شرقی که اساس مسجد را شکل بخشیده‌اند، بخش‌های دیگری نیز در این مسجد وجود دارد که از آن جمله است فضایی برای استراحت زائران و در راه ماندگان، چله‌خانه، و سرویس‌های بهداشتی که کارکردی جانبی و فرعی دارند (نقشه ۱).



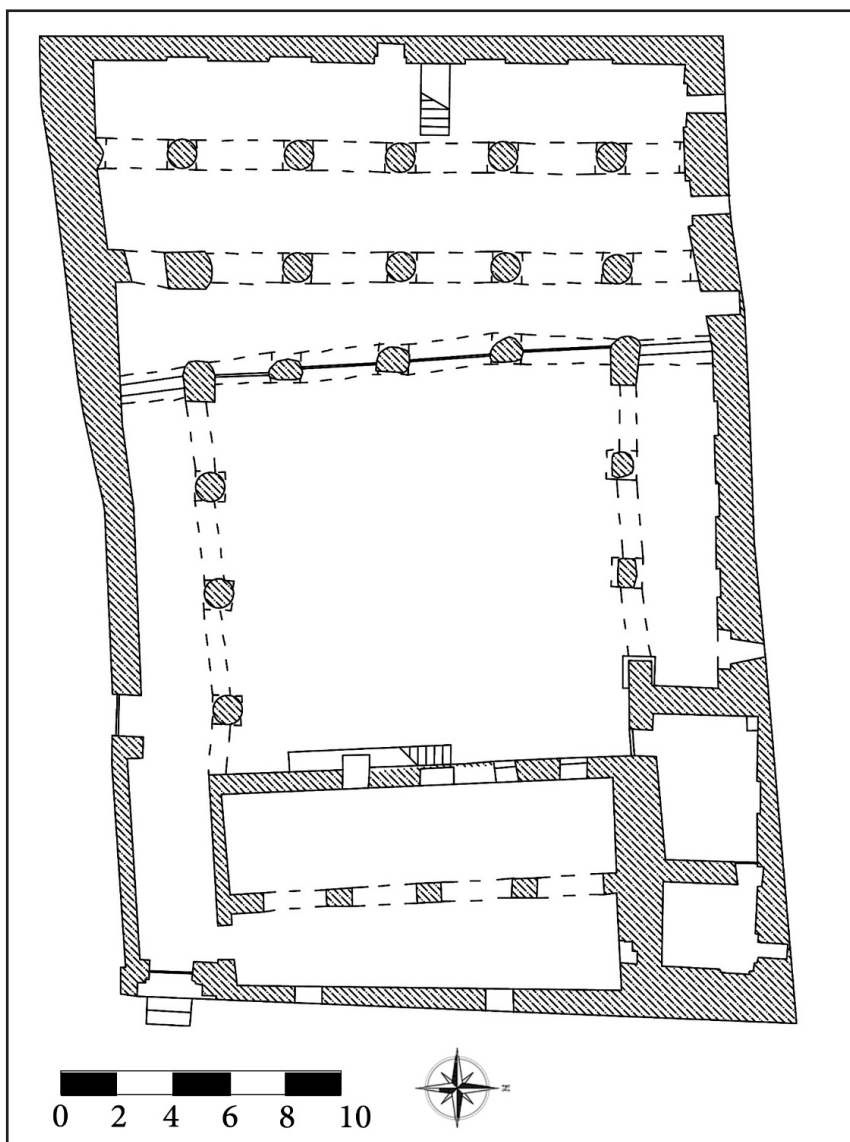
نقشه ۱. معرفی فضاهای مختلف مسجد (مأخذ: آرشیو اداره کل میراث فرهنگی، صنایع دستی و گردشگری استان سیستان و بلوچستان، معاونت میراث فرهنگی، خواناسازی نقشه: نگارنده).

مربع شکل است و پله‌هایی نیز در بخشی از جبهه شمالی آن قرار دارد که راه ارتباط به پشت بام است. ارتفاع دیوارهای این بنا حدود ۶ متر و ضخامت‌شان ۱/۵ متر است و از خشت خام ساخته شده است (نقشه‌های ۲ تا ۵).

زیربنای این مسجد تقریباً ۹۰۶ متر مربع و فرم آن مستطیلی به ابعاد ۲۴/۵ متر در ۳۷ متر است. ورودی فعلی مسجد در جبهه شمالی واقع است و در دهه‌های اخیر ساخته شده است. در گذشته از طریق ورودی‌ای که در جبهه شرقی قرار داشت، دسترسی به مسجد امکان‌پذیر بود. صحن مسجد

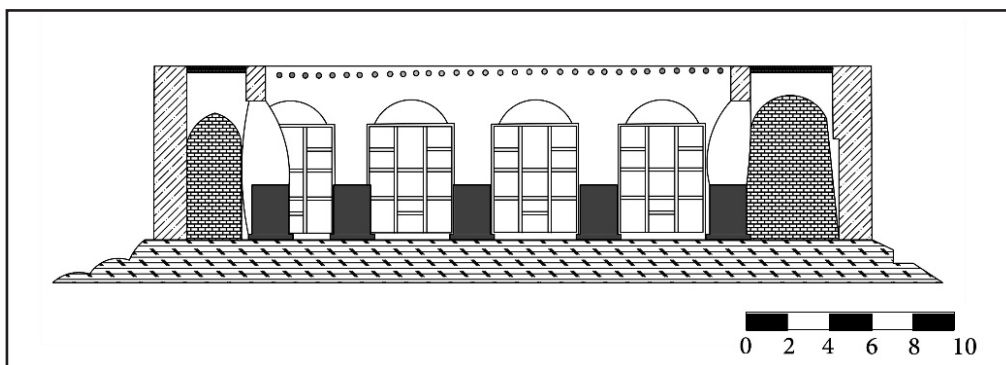


نقشه ۲. پلان مسجد که در مهرماه سال ۱۳۷۵ توسط کارشناسان امور پژوهشی میراث فرهنگی استان ترسیم شده است (مأخذ: آرشیو اداره کل میراث فرهنگی، صنایع دستی و گردشگری استان سیستان و بلوچستان، معاونت میراث فرهنگی، خواناسازی نقشه: نویسنده).



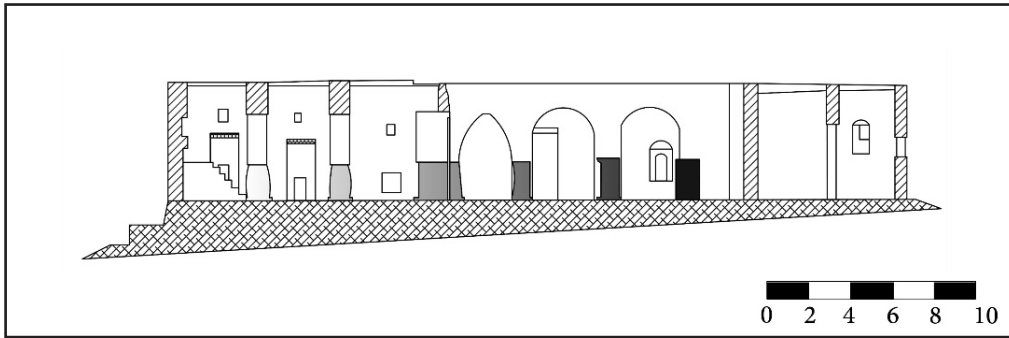
نقشه ۳. پلان مسجد که در سال ۱۳۸۴ توسط محمدعلی عرب ترسیم شده است

(مأخذ: مطالعات شناخت و آسیب‌شناسی مسجد جامع دزک، میراث فرهنگی و گردشگری استان سیستان و بلوچستان، ترسیم مجدد نقشه: نگارنده).



نقشه ۴. برش- نمای غربی مسجد که در سال ۱۳۸۴ توسط محمدعلی عرب ترسیم شده است

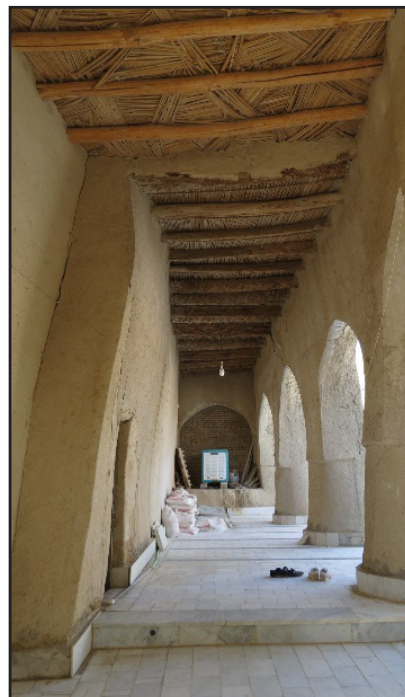
(مأخذ: مطالعات شناخت و آسیب‌شناسی مسجد جامع دزک، میراث فرهنگی و گردشگری استان سیستان و بلوچستان، ترسیم مجدد نقشه: نگارنده).



نقشه ۵. برش- نمای جنوبی مسجد که در سال ۱۳۸۴ توسط محمدعلی عرب ترسیم شده است (مأخذ: مطالعات شناخت و آسایشناسی مسجد جامع دزک، میراث فرهنگی و گردشگری استان سیستان و بلوچستان، ترسیم مجدد نقشه: نگارنده).

شبستان شمالی تا حدی با یکدیگر متفاوت است (تصویر ۷). ستون‌های خشتی این مسجد مدور هستند که در محل پاکار قوس‌ها حدود ۵ تا ۸ سانتی‌متر جلوآمدگی دارند. ابعاد ستون‌ها با یکدیگر متفاوت است ولی میانگین قطر آنها را همانند جداره‌ها حدود یک و نیم متر است. چفدهای به-کاررفته در این مسجد عمدتاً بیضوی و مازهدار است ولی در ضلع شرقی آن نمونه‌ای از قوس‌های جناغی مشاهده می‌شود که می‌توان آنها را نتیجه مرمت‌های دوره‌های بعد دانست.

آسمانه این مسجد تخت بوده و در آن از مصالح بومی بهره گرفته شده است. در پوشش بام از تنه درختانی چون نخل، گز و کنار به عنوان تیرهای اصلی استفاده شده است و سپس سرشاخه‌های درخت نخل با سازو به این تیرها وصل شده اند. در مراحل آخر هم پس از پهن کردن حصیر، روی آن را با غوره گل و کاهگل پوشانیده اند. نحوه قرار دادن حصیرها و تیرهای چوبی در بخش‌های قدیمی‌تر همچون رواق شرقی (تصویر ۶) نسبت به بخش‌های جدیدتر مانند



تصویر ۶. پوشش سقف مسجد جامع دزک در رواق شرقی (عکس از: نویسنده، ۱۳۹۴).

شبستان جنوبی

ابعاد تقریبی شبستان جنوبی مسجد ۱۱ × ۲۱ متر و ارتفاع آن حدود ۶ متر است. این شبستان بخش نسبتاً بزرگی از فضای مسجد را به خود اختصاص داده است. این شبستان از سه ردیف پنج‌ستونه ساخته شده و فضای آن سه فرش-انداز در شش فرش‌انداز است که دو دهانه‌ی انتهایی آن به شبستان‌های شرقی و غربی متصل شده است (تصاویر ۸ تا ۱۰).

قطر ستون‌ها از ۱ متر تا یک ۱/۳۰ سانتی‌متر متغیر است و ارتفاع آنها تا تیزه قوس به ۴ متر می‌رسد. با توجه به مساحت کلی این شبستان، نسبت مساحت ستون‌ها به مساحت فضای خالی مابین آنها به طور کلی در حدود ده به یک است (تصاویر ۱۱ و ۱۲).

قصاب در برگیرنده محراب، مستطیل‌شکل است و در قسمت بالای آن، تزیینات دندان‌موشی مشاهده می‌شود. عمق این محراب حدود ۶۰ سانتی‌متر است که در بالا از عمق آن کاسته شده است (تصویر ۱۳). منبری با شش پله به ارتفاع ۱/۱۰ سانتی‌متر که با خشت ساخته شده و با گچ



تصویر ۷. پوشش سقف مسجد جامع دزک در شبستان شمالی. همان-طور که مشاهده می‌شود نحوه اجرای سقف در این شبستان نسبت به بخش‌های قدیمی‌تر، ساده‌تر است (عکس از: نگارنده، ۱۳۹۴).



تصویر ۸. فضای درونی شبستان جنوبی؛ فرش‌انداز اول، دید از غرب (عکس از: نگارنده، ۱۳۹۴). تصویر ۹. فضای درونی شبستان جنوبی؛ فرش-انداز سوم که در آن محراب و منبر دیده می‌شود، دید از غرب (عکس از: نگارنده، ۱۳۹۴). تصویر ۱۰. فضای درونی شبستان جنوبی؛ فرش-انداز دوم، دید از غرب (عکس از: نگارنده، ۱۳۹۴).



تصویر ۱۲. اتصال ستون و طاق در شبستان جنوبی (عکس از: نگارنده، ۱۳۹۴).



تصویر ۱۱. تصاویری از یک نوع طاق در شبستان جنوبی (عکس از: نگارنده، ۱۳۹۴).



کار گذاشتن درهای آلومینیومی در نمای رو به صحن که با سیمای کلی مسجد ناهمگون است و آن را مخدوش کرده است (تصویر ۱۵).

اندود شده نیز در این شبستان واقع شده است (تصویر ۱۴). در نمای این شبستان که از آن در فصول گرم سال استفاده می‌شود، تغییراتی صورت گرفته است؛ از جمله



تصویر ۱۴. منبر خشتی واقع در شبستان جنوبی (عکس از: نگارنده، ۱۳۹۴).



تصویر ۱۳. محراب مسجد در مرکز شبستان جنوبی (عکس از: نگارنده، ۱۳۹۴).



تصویر ۱۶. نمای بیرونی شبستان شمالی، دید از روی بام مسجد (عکس از: نگارنده، ۱۳۹۴).



تصویر ۱۵. نمای بیرونی شبستان جنوبی که دچار دخل و تصرف شده است؛ دید از روی بام مسجد (عکس از: نگارنده، ۱۳۹۴).

الحاقت جدید است - نیز در ضلع شرقی این شبستان قرار دارد که به راهروی ورودی راه دارد (تصویر ۱۶). شبستان شمالی از دو ردیف سه‌ستونه و دو ردیف نیم‌ستونه ساخته شده و فضای آن دو فرش‌انداز در چهار فرش‌انداز است (تصاویر ۱۷ و ۱۸). با نگاهی به ستون‌های این شبستان و مقایسه آن‌ها با ستون‌های شبستان جنوبی، متوجه تغییرات زیادی می‌شویم؛ از جمله باریک‌تر شدن و تغییر فرم مقطع ستون‌ها از دایره به مربع در شبستان شمالی که ناشی از تغییرات عمده‌ای است که در دوره قاجار در این

شبستان شمالی

مساحت این شبستان حدود ۹۸ متر مربع و شکل آن مستطیلی است و به عنوان شبستان زمستانی مسجد در نظر گرفته شده است. به همین منظور تعداد بازشوهای این بخش از مسجد بسیار کم است و تنها دو پنجره کوچک دارد که یکی رو به صحن و دیگری به کوچه باز می‌شود. دو پنجره‌ی دیگر نیز وجود دارد که با فاصله‌ای در حدود سه متر از این دو پنجره قرار گرفته اند ولی هم اکنون مسدود شده اند و به مثابه طاقچه از آن‌ها استفاده می‌شود. یک در فلزی - که از



تصویر ۱۹. فضای درونی شبستان شمالی؛ محراب قرار دارد (عکس از: نگارنده، ۱۳۹۴).



تصویر ۱۸. فضای درونی شبستان شمالی؛ فرش - انداز دوم که محراب کوچکی در آن قرار دارد، دید از شرق (عکس از: نگارنده، ۱۳۹۴).



تصویر ۱۷. فضای درونی شبستان شمالی؛ فرش‌انداز اول که در آن دری که درون رواق شرقی باز می‌شود، دیده می‌شود، دید از غرب (عکس از: نگارنده، ۱۳۹۴).



تصویر ۲۱. نمای بیرونی رواق شرقی از سمت کوچه؛ در این نما، سرویس بهداشتی الحاقی قابل مشاهده است (عکس از: نگارنده، ۱۳۹۴).

رخ داده است، می‌توان به تخریب ورودی قدیمی مسجد و الحاق سرویس بهداشتی به این رواق اشاره کرد (تصویر ۲۱). این رواق دارای چهار دهانه طاق است که عرض این دهانه‌ها از ۱/۵ متر تا حدود ۳ متر متغیر است (تصویر ۲۲). ستون‌هایی که طاق‌های رواق شرقی را نگه داشته‌اند مقطع‌شان دایره‌ای است و قطر آنها از قطر ستون‌های دیگر بخش‌های این مسجد بیش‌تر است و به حدود یک ۱/۸۰ سانتی‌متر می‌رسد. از دیگر ویژگی‌های این رواق، نحوه اتصال ستون‌ها به طاق است که با کمی پیش‌آمدگی صورت گرفته است (تصویر ۲۳).

علاوه بر این در این رواق سعی شده طاق‌های مازهای به تیزه‌دار تبدیل شود. ورودی پیشین مسجد نیز به این رواق راه داشته که هم‌اکنون به سرویس‌های بهداشتی که به

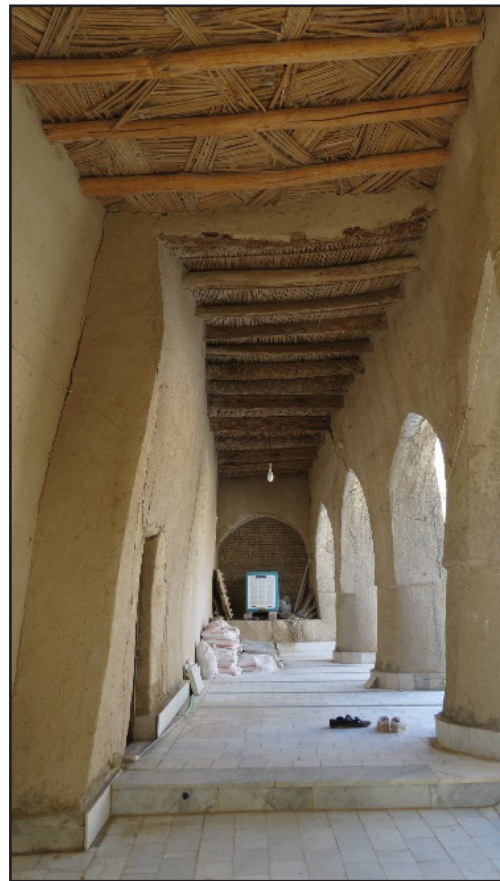


تصویر ۲۲. نمای بیرونی رواق شرقی از درون حیاط (عکس از: نگارنده، ۱۳۹۴).

بخش از مسجد صورت گرفته است. در شبستان جنوبی قطر ستون‌ها در حدود ۱/۵ متر است در حالی که در شبستان شمالی طول یکی از اضلاع آن به ۱ متر هم نمی‌رسد. طاق‌نمایی به عمق تقریبی ۴۰ سانتی‌متر و ارتفاع ۲ متر در ضلع قبلی این شبستان واقع شده است که به عنوان محراب فرعی مسجد در فصول سرد سال استفاده می‌شود (تصویر ۱۹).

رواق شرقی

پس از عبور از ورودی و طی کردن راهرویی به طولی حدود ۸ متر به رواق شرقی می‌رسیم. ظاهراً این رواق در گذشته به درون شبستان جنوبی راه داشته که هم‌اکنون مسدود شده است (تصویر ۲۰). از تغییرات عمده دیگری که در این رواق



تصویر ۲۰. فضای درونی رواق شرقی؛ شبستان جنوبی در انتهای این رواق قرار دارد. هم‌اکنون راه ارتباطی این دو فضا به یکدیگر مسدود شده است و در تصویر قابل مشاهده است (عکس از: نگارنده، ۱۳۹۴).

تازگی الحاق شده اند، راه دارد (تصویر ۲۴).

رواق غربی

مساحت کلی این رواق حدود ۳۲ متر مربع است و دارای سه دهانه طاق است (تصویر ۲۵). ستون‌ها و طاق‌هایی که در این بخش قرار دارند دارای فرم‌های نسبتاً نامنظم هستند و با یکدیگر فرق دارند و فاصله ستون‌ها نیز از یکدیگر از یک ۱ تا ۲/۵ متغیر است. نکته جالب توجه در اتصال ستون‌های این رواق به طاق‌ها این است که با توجه به تفاوت طاق‌ها از یکدیگر، همان شیوه کلی و اصیل بنا یعنی بیرون زدگی طاق از ستون حفظ شده است (تصویر ۲۶). این بخش از مسجد و رواق شرقی، فضای نیمه‌باز در مسجد هستند و همانند سایر بخش‌ها دارای آسمانه‌ای تخت هستند و با همان شیوه نیارشی ساخته شده اند. علاوه بر این‌ها، در رواق غربی سه



تصویر ۲۳. نحوه اتصال ستون و طاق در رواق شرقی (عکس از: نگارنده، ۱۳۹۴).



تصویر ۲۵. فضای درونی رواق غربی (عکس از: نگارنده، ۱۳۹۴).



تصویر ۲۴. یکی از طاق‌های دهانه رواق شرقی؛ در این طاق سعی شده قوس مازهای به تیزه‌دار تبدیل شود (عکس از: نگارنده، ۱۳۹۴).



تصویر ۲۷. نمای بیرونی رواق غربی؛ طاق‌نماها در این رواق دیده می‌شود، دید از درون صحن مسجد (عکس از: نگارنده، ۱۳۹۴).

دارد که برای مسافران و در راه ماندگان در نظر گرفته شده است (تصویر ۲۸) و در همین بخش پلکانی با انحنای نسبتاً کم قرار دارد که در عمق ۴ متری از سطح زمین به فضایی راه می‌یابد که اهالی محل و هم‌چنین مولوی مسجد آن را چله‌خانه می‌نامند (تصویر ۲۹). این فضا به منظور عبادت و ریاضت نفس مورد استفاده قرار می‌گرفته و به مدت چهل روز در آن به عبادت می‌پرداختند و در این مدت جز برای نماز فرض و رفع ضروریات از آن بیرون نمی‌آمدند و با غذای کم و خواب کوتاه این مدت را سپری می‌کردند. این مکان تا همین اواخر نیز برای چله‌نشینی مورد استفاده بوده است. فرم کلی چله‌خانه مستطیل‌شکل است که با توجه به اینکه دست‌کند



تصویر ۲۹. پلکانی که به سمت چله‌خانه می‌روند (عکس از: نگارنده، ۱۳۹۴).



تصویر ۲۶. نمای بیرونی رواق غربی؛ در این رواق نامنظم بودن طاق و قوس‌ها به خوبی قابل مشاهده است، دید از روی بام مسجد (عکس از: نگارنده، ۱۳۹۴).

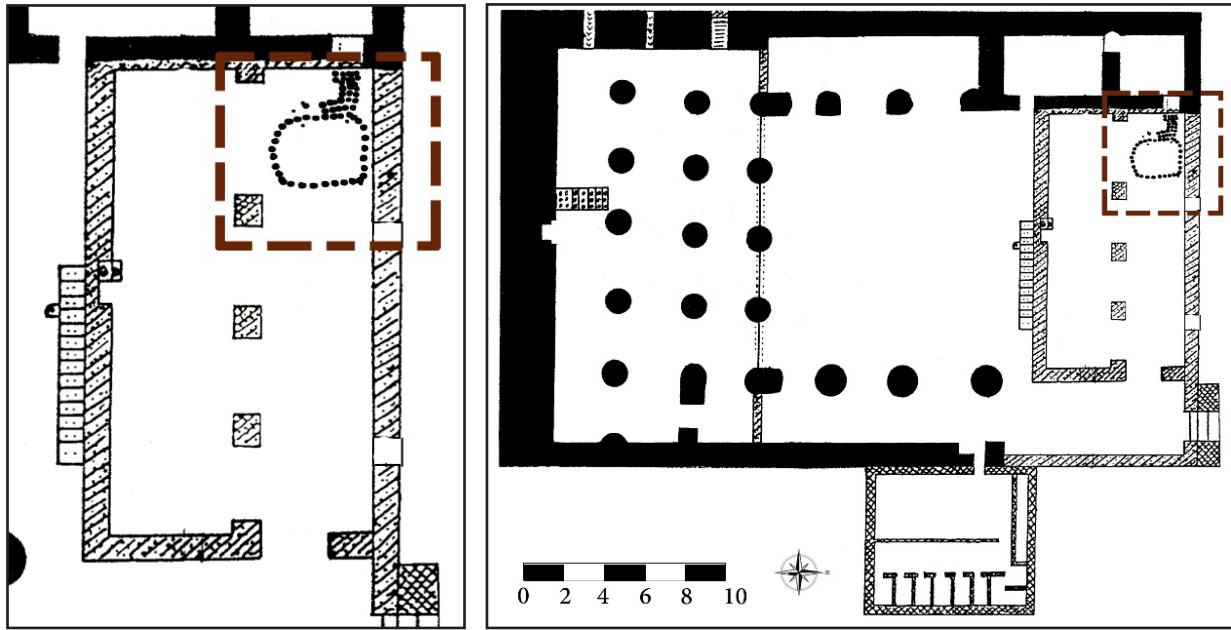
طاق‌نما با عمق کم دیده می‌شود که علت وجود آنها مشخص نیست و قرینه آنها در رواق شرقی وجود ندارد (تصویر ۲۷).

چله‌خانه

چله‌نشینی در اعتقادات مردم سیستان و بلوچستان امری ثواب و پسندیده محسوب می‌شده است و در اکثر نقاط شهری و روستایی این استان می‌توان نشانی از فضای چله‌خانه را مشاهده کرد. به عنوان مثال بزرگ‌ترین و مشهورترین آنها در روستای صخرهای «تمین» در ۶۵ کیلومتری جنوب غربی شهر میرجاوه واقع شده است (عرب، ۱۳۸۴: ۳۵). در گوشه شمال غربی مسجد جامع دزک دو فضای متصل به هم وجود



تصویر ۲۸. ورودی چله‌خانه در گوشه شمال غربی شبستان شمالی مسجد (عکس از: نگارنده، ۱۳۹۴).



نقشه ۶. جانمایی چله‌خانه روی پلان مسجد

(مأخذ: آرشیو اداره کل میراث فرهنگی، صنایع دستی و گردشگری استان سیستان و بلوچستان، معاونت میراث فرهنگی، جانمایی نقشه: نگارنده).



تصویر ۳۰. فضای داخلی چله‌خانه؛ حصیری جهت نشستن در کف آن پهن شده است (عکس از: نگارنده، ۱۳۹۴).

است گوشه‌هایش منحنی شده اند. ابعاد تقریبی این فضا $۱/۵ \times ۲$ متر است و ارتفاع آن نهایتاً به $۱/۵$ متر می‌رسد (نقشه ۶).

از آنجایی که این فضا در زیر بخشی از شبستان شمالی کنده شده است، سقف آن از همان مصالحی است که در کف چله‌خانه استفاده شده است. در درون چله‌خانه به غیر از حصیری که در کف پهن شده و یک طاقچه کم‌عمق که آن هم دست‌کند است چیز دیگری وجود ندارد (تصویر ۳۰).

صحن

در میانه مسجد، صحن قرار دارد و شبستان و رواق‌ها دورتادور آن احداث شده اند. ابعاد صحن به فرم مربع بسیار نزدیک است و حدود $۱۴ \times ۱۳/۵$ است و در واقع کم‌تر از یک چهارم زیربنا را به خود اختصاص داده است. در این صحن تنها یک درخت گنار وجود دارد و پلکانی کم‌عرض و خستی برای دسترسی به بام در جبهه شمالی و چسبیده به دیوار شبستان قرار دارد. کف آن هم اکنون با مرمر سفید فرش شده است و برای راه رفتن بر روی آن باید پابرهنه بود چرا که نمازگزاران



تصویر ۳۳. گمانه‌ای که در ضلع غربی صحن زده است
(مأخذ: مطالعات شناخت و آسیب‌شناسی مسجد جامع دزک: ۱۴۵).

تزئینات مسجد

بنای مسجد جامع دزک کاملاً ساده و بی‌پیرایه است. تزئینات این بنا نقش‌مایه دندان‌موشی است که در حاشیه بالای محراب و طاق‌نماها به چشم می‌خورد (تصویر ۳۴). اندود داخلی بنا گچ است و از سیم‌گل جهت تزیین و آمود



تصویر ۳۴. تزئینات دندان‌موشی بالای محراب و طاق‌نماها؛ شبستان جنوبی مسجد (عکس از: نگارنده، ۱۳۹۴).



تصویر ۳۱. نمای کلی از صحن مسجد که در آن رواق شرقی و بخشی از شبستان جنوبی دیده می‌شود (عکس از: نگارنده، ۱۳۹۴).



تصویر ۳۲. موزاییک قدیمی کف صحن مسجد
(مأخذ: مطالعات شناخت و آسیب‌شناسی مسجد جامع دزک: ۱۳۲).

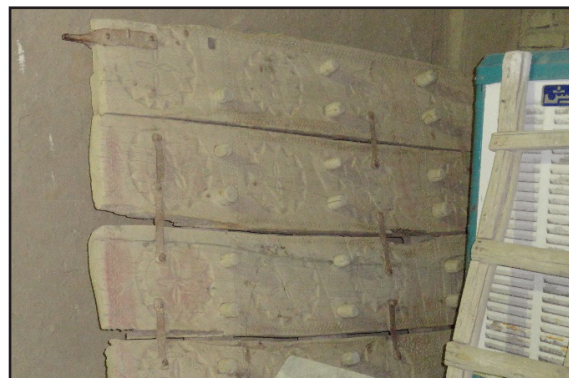
در ایام شلوغی و زمانی که هوا مطبوع است بر روی آن نماز می‌گزارند (تصویر ۳۱). صحن مسجد در گذشته با موزاییک فرش شده بود (تصویر ۳۲) اما به درخواست مولوی مسجد، کارشناسان میراث فرهنگی آن را با سنگ پوشاندند. گمانه‌ای که در ضلع غربی صحن حفر شده، حاکی از آن است که کف اصلی صحن بسیار پایین‌تر از کف فعلی آن بوده است. در گمانه‌ای که توسط کارشناسان میراث فرهنگی در گوشه غربی حیاط مرکزی مسجد زده شد در عمق ۳۰ سانتی‌متری از کف فعلی، سه لایه کف گچی مشاهده شد. عمق لایه‌های گچی در حدود ۲۰ سانتیمتر و ضخیم‌ترین آن لایه اول بود. البته این گمانه به دلیل عوامل جوی نامساعد و احتمال بارندگی، بلافاصله با رعایت اصول فنی و حفاظتی پر شده و ادامه انجام کار و تحقیقات بیشتر به زمانی مناسب موکول شده است (عرب، ۱۳۸۴: ۳۵) (تصویر ۳۳).

از آن استفاده می‌شده است. سادگی و پرهیز از بیهودگی و هم‌چنین بهره‌گیری از ساخت‌مایه‌های بومی از خصوصیات بارز آن است (پیرنیا، ۱۳۸۳: ۱۳۴ و ۱۳۵). در مساجد این دوره از فضایی به نام گنبدخانه و مناره خبری نیست، حتی هنگامی که مؤذن محمد^(ص) مؤمنان را از بالای بام خانه به نماز فرا می‌خواند، جایگاهی خاص برای او در نظر نگرفته بودند (اتینگهاوزن و گرابر، ۱۳۸۶: ۲۸) و اغلب ستون‌های به‌کاررفته در این مساجد چهارضلعی و مدور و حجیم بوده و توسط قوس‌های مازهدار (بیضوی) به یکدیگر متصل شده‌اند. این نوع قوس که کاربردش از ویژگی‌های نیارشی شیوه پارتی است در مساجد مربوط به قرون اولیه اسلام در ایران دگرگون شده است (تصویر ۳۶).

توالی منطقی مساجد ناحیه سنی‌نشین چنین است: فضاهای باز (صحن) / نیمه‌باز (رواق‌ها) / بسته (شبستان مرکزی). جز این‌ها برای حفظ نظافت مسجد، نمازگزاران می‌باید کفش‌ها را در بیرون صحن مسجد در فضای باز بیرون درآورده و با پای برهنه وارد شوند (فائدی، ۱۳۷۸: ۴۰۴).

تحلیل و مقایسه‌ی نیارش و آرایه‌های مسجد جامع دزک و تاریخانه دامغان

در نیارش هر دو مسجد ویژگی‌های مشترکی را شاهد هستیم که از مشخصه‌های اصلی مساجد قرون اولیه اسلام در ایران است که به صورت شبستان ستون‌دار یا چهل‌ستون بنیاد می‌شده‌اند. در این مساجد، شبستان‌ها و رواق‌ها بر روی ستون‌های قطور و مدور، گرداگرد صحن قرار گرفته



تصویر ۳۵. تزیینات‌کننده‌کاری چوب بر در قدیمی مسجد رهاشده در رواق شرقی مسجد (عکس از: نگارنده، ۱۳۹۴).

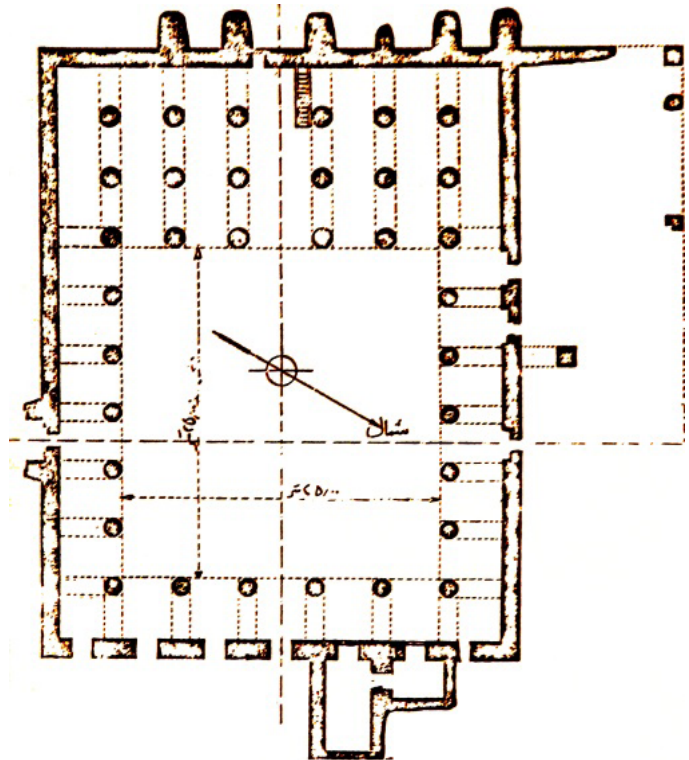
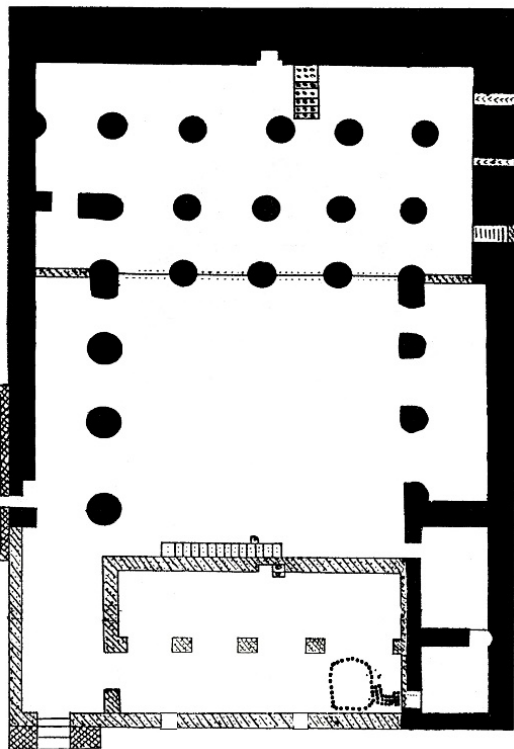
نمای خارجی بنا استفاده شده است. بر روی دری چوبی که از جای اولیه‌اش جا به جا شده است و در حال حاضر در رواق شرقی نگهداری می‌شود، نقش و نگاری دیده می‌شود (تصویر ۳۵).

ویژگی‌های معماری مساجد قرون اولیه اسلام در ایران

معماری مساجد نخستین ایران همچون مسجد جامع فهرج، شوش، تاریخانه دامغان، و... برگرفته از تهرانگ مسجد مدینه است. این مسجد که پس از مسجد قبا، نخستین فضای ساخته‌شده به عنوان مسجد در تاریخ اسلام است از نوع شبستان ستون‌دار بوده که گرداگرد صحن مرکزی قرار گرفته است. در این مساجد شبستان جنوبی که در سمت قبله واقع شده دارای وسعت بیشتری است و محراب و منبر نیز در این شبستان قرار دارند، وسعت شبستان‌های دیگر کم‌تر است و گاهی در حد یک رواق سرپوشیده برای عبور



تصویر ۳۶. شبستان جنوبی مسجد تاریخانه دامغان (مأخذ: مساجد ایران. ص ۷۹ و ۸۱).



نقشه ۷. مقایسه پلان مسجد جامع دزک و تاریخانه دامغان. در پلان هر دو مسجد حضور صحن مرکزی و شبستان‌ها و رواق‌های اطراف صحن و همچنین عمیق‌تر بودن شبستان جنوبی به خوبی مشهود است.

سادگی و بی‌پیرایه بودن نیز یکی دیگر از ویژگی‌های مشترک این مساجد است. ساخت‌مایه هر دو مسجد با توجه به اقلیم و در دسترس بودن خاک، خشت و آجر است. در این باره شاید بتوان گفت مسجد جامع دزک به سبب سادگی بیش‌تر و به کارگیری خشت خام جهت ساخت بنا، نسبت به تاریخانه دامغان که با آجر ساخته شده، قدیمی‌تر باشد. جز این‌ها در مسجد جامع دزک، طاق‌ها به صورت یکنواخت و بدون تغییر ارتفاع و یا عرض دهانه‌ها در کنار یکدیگر قرار گرفته‌اند در حالی که در تاریخانه دامغان دهانه‌ی وسطی رو به قبله، عریض‌تر ساخته شده است. در این مسجد فضایی به نام چله‌خانه وجود دارد که به آن سونیا نیز گفته می‌شود. چله‌خانه که در عمق ۴ متری زمین واقع شده است مکانی است که عارفان و صوفیان به مدت چهل شبانه‌روز در آنجا به راز و نیاز با خداوند می‌پرداختند ولی تاریخانه دامغان فاقد این فضا است. دیگر تفاوت مسجد جامع دزک با تاریخانه

اند؛ چفدهای آن از نوع مازه‌ای (بیضی‌شکل) بوده و طاق‌ها به صورت ضربی اجرا شده‌اند؛ ستون‌های این مساجد در محل پاکار قوس (جایی که طاق شروع می‌شود) دارای پیش آمدگی است که نقش کم‌رنگی از معماری پارتی را یادآور می‌شود. تعریف نشدن فضایی مختص محراب در سمت قبله و الحاق آن در دوره‌های بعد به هر دو مسجد و پایین‌تر بودن کف سابق مسجد جامع دزک نسبت به زمان حال نیز ما را در اثبات این فرضیه که مسجد جامع دزک همچون تاریخانه دامغان مربوط به اوایل اسلام است یاری می‌کند. از آنجایی که از قرن چهارم هجری به بعد، مناره را در کنار مساجد ایران می‌بینیم، عدم وجود مناره در کنار مسجد جامع دزک و تعلق مناره تاریخانه دامغان به دوره‌های بعد را نیز می‌توان دلیل دیگری بر هم‌عصر بودن این دو مسجد دانست (نقشه ۷).

دامغان - که ماهویست - زنده و پویا بودن مسجد جامع دزک است؛ در حال حاضر از این مسجد به عنوان مسجد جامع استفاده می‌شود و علاوه بر ایام هفته، جمعه‌ها نیز با گرد آمدن مردم از روستاهای مجاور نماز جمعه در این مکان برگزار می‌شود و صدای اذان جهت دعوت نمازگزاران از بلندگوی مسجد به موقع طنین‌انداز است.

بنیان و تحولات مسجد جامع دزک

مسجد جامع دزک دارای کتیبه و تاریخ مکتوب نیست. اما نظر به این که هنر در هر دوره‌ای ویژگی‌های روح زمانه خود را منعکس می‌کند و مطابق یکی از فرض‌های بنیادین تاریخ هنر «آثاری که در یک زمان آفریده شده باشند، عموماً دارای ویژگی‌های سبک واحدی خواهند بود» (گاردنر، ۱۳۸۱: ۱۳) با انجام مقایسه و یافتن شباهت‌هایی بین اجزا و عناصر تشکیل‌دهنده مسجد جامع دزک و مساجد شبستانی و آثار معماری اولیه پس از اسلام ایران از جمله مسجد تاریخانه دامغان، می‌توان بنیاد این اثر را به صدر اسلام نسبت داد.

روایاتی شفاهی نیز درباره شکل‌گیری مسجد جامع دزک وجود دارد که چون شواهد و مدارک قابل اعتمادی برای اثبات آن در دسترس نیست نمی‌توان به آنها استناد کرد و تنها در اینجا به ذکر آن اکتفا می‌شود. بومیان محل، بنیاد مسجد را به فردی به نام بابا حاجی دزکی و فرزندش شیخ اویس که از اهالی روستایی به نام هیتوک که در چند کیلومتری این شهر است، نسبت می‌دهند. البته برخی از اهالی محله معتقد اند که هفت نفر که در عراق کار می‌کردند و از قومیت‌های مختلفی بودند آن را ساخته‌اند و آن را مربوط به ۱۲۰۰ سال پیش می‌دانند.

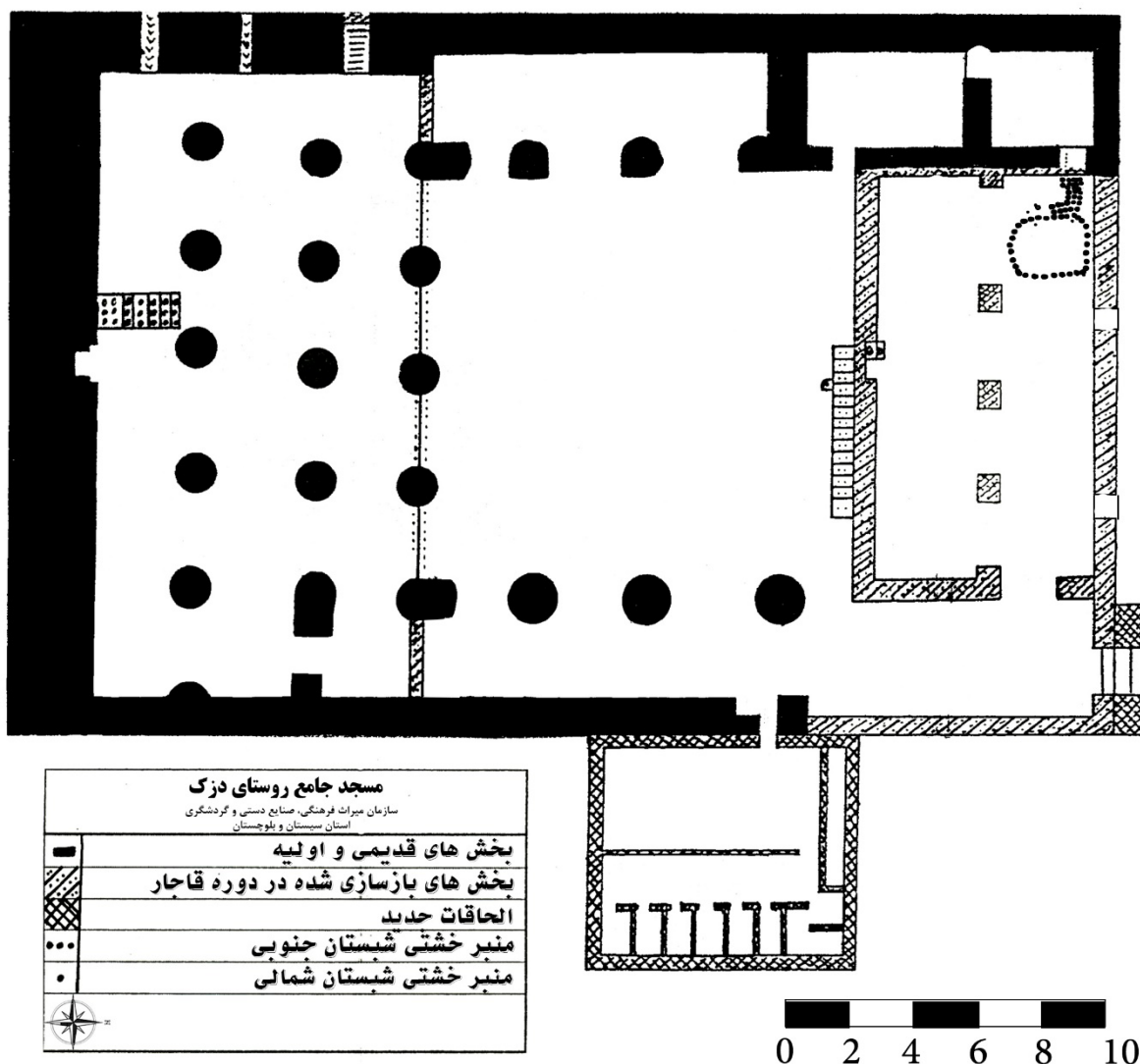
این مسجد شبستانی تا دوره معاصر به همان وضعیت اولیه و بدون تغییر باقی مانده و تنها در هر دوره‌های بخش‌هایی از آن توسط بومیان محل مرمت شده و دوام و بقای آن تضمین شده است. مردم از روستاها و بخش‌های این شهرستان پیاده یا سواره یک روز قبل برای خواندن نماز جمعه حرکت می‌کردند تا روز جمعه خود را به مسجد جامع دزک برسانند. بر اساس شواهد موجود، شبستان شمالی بنا (شبستان

زمستانی) و ورودی مسجد در دوره قاجاریه بازسازی شده است. دری چوبی نیز در رواق شرقی کار گذاشته شده که بر روی لنگه سمت راست آن تاریخ ۱۳۱۸ ق حک شده است که نشان می‌دهد که این بنا در دوره قاجار توسط شخصی به نام محمد فرزند لشکری مرمت شده، یا فقط در ورودی آن در این تاریخ ساخته و در محل نصب شده است: «عمل محمد ولد لشکری فی سنه هزار (و) سیصد (و) هشتاد و سه شیر محمد در پرونده ثبتی این مسجد، بر اساس اطلاعات به دست آمده از این در چوبی، قدمت مسجد جامع را به دوره قاجار نسبت داده است (امور پژوهشی میراث فرهنگی استان سیستان و بلوچستان، ۱۳۷۵). از الحاقات جدید مسجد جامع دزک ساخت شبستان زمستانی با ۵ ستون و وضوخانه است که در گوشه شمال شرق مسجد پس از عبور از دو اتاقی که برای مسافران و در راه ماندگان در نظر گرفته شده. این اثر در تاریخ ۱۲ اردیبهشت ۱۳۷۷ به شماره ۲۰۱۲ در فهرست آثار ملی ایران به ثبت رسیده است.

تاکنون مرمت‌ها و دخل و تصرفات زیادی در صورت اولیه مسجد انجام گرفته است که نمونه بارز آن اقداماتی است که در حدود سال ۱۳۶۰ش با همکاری و همکاری روستاییان انجام گرفته که از آن جمله می‌توان به مسدود کردن در ورودی اصلی بنا در جبهه شمالی و باز کردن در فعلی مسجد در ضلع شرقی اشاره کرد. از جمله نوسازی‌هایی که اخیراً انجام گرفته است می‌توان به تغییرات شبستان زمستانی در جبهه شرقی مسجد و ساخت تعدادی سرویس‌های بهداشتی و وضوخانه و باز کردن دری در ضلع جنوبی مسجد اشاره کرد (نقشه ۸). در همین سال (۱۳۶۰ خورشیدی) با نصب تعدادی در و پنجره آلومینیومی به صورت سرتاسری، فضای سقف شبستان غربی را از فضای صحن جدا کرده‌اند (همان، ۱۳۷۵: ۶).

نتیجه‌گیری

با توجه به مطالب ارائه‌شده و مقایسه تطبیقی مسجد جامع دزک و تاریخانه دامغان، با وجود تفاوت‌هایی که میان این دو مسجد وجود داشت می‌توان هر دوی آنها را با اختلافی



نقشه ۸. دوره‌بندی تغییرات صورت‌گرفته در مسجد جامع دزک (مأخذ: آرشیو اداره کل میراث فرهنگی، صنایع دستی و گردشگری استان سیستان و بلوچستان، معاونت میراث فرهنگی، تغییرات و خواناسازی نقشه: نویسنده).

می‌توان دریچه تازه‌ای به مطالعات تاریخ معماری سده‌های اولیه دوران اسلامی در منطقه سیستان و بلوچستان گشود.

منابع

- اتینگهاوزن، ریچارد و الگ گرابار. (۱۳۸۶). هنر و معماری اسلامی (۱۲۵۰-۶۵۰). ترجمه یعقوب آژند. چ۶. تهران: انتشارات سمت.
- پیرنیا، محمدکریم. (۱۳۸۳). سبک‌شناسی معماری ایرانی. تدوین غلامحسین معاریان. تهران: نشر معمار.

اندک متعلق به یک دوره دانست. مساجد باقی‌مانده قرون اولیه اسلامی در ایران بسیار کمیاب اند چرا که از مصالح کم‌دوام در ساخت‌شان بهره گرفته شده و بر اثر فرسودگی شدید از بین رفته اند و یا در پی گسترش شهرها و روستاها دچار تغییر و تحول شده اند تا حدی که ردی از ریخت اولیه‌شان باقی نمانده است. بنابراین با مطالعه و معرفی مساجد بی‌نظیری هم‌چون مسجد جامع دزک که در استان کمتر شناخته‌شده‌ای چون سیستان و بلوچستان قرار دارد،

مسجد جامع دزک. اداره کل میراث فرهنگی و گردشگری استان سیستان و بلوچستان، معاونت حفظ و احیای آثار تاریخی (منتشر نشده).

- قائندی، محمد. (۱۳۷۸). «درآمدی بر مساجد حاشیة خلیج فارس». در مجموعه مقالات همایش معماری مسجد؛ گذشته، حال، آینده. ج ۱. تهران: دانشگاه هنر، ص ۳۹۷-۴۲۱.

- حسینی، بهشید. (۱۳۷۸). «چیستی شناسی نظام شکل (تفرید عناصر تشکیل دهنده مسجد)». در مجموعه مقالات همایش معماری مسجد؛ گذشته، حال، آینده. ج ۱. تهران: دانشگاه هنر، ص ۱۱۵-۱۳۳.

- حاج سیدجوادی، سیدکمال. (۱۳۷۵). مساجد/یران (جلد اول؛ از قرن اول تا هفتم هجری). تهران: انتشارات سروش.

- عرب، محمدعلی. (۱۳۸۴). مطالعات شناخت و آسیب شناسی